

**Informationsdienst
Konstruktionsvollholz**

im Auftrag der
Überwachungsgemeinschaft
Konstruktionsvollholz e. V.

OKTOBER 2019
09. November 2019



**FORST HOLZ MARKT
CONSULTING**
Dr. Franz-Josef Lückge

Bachstraße 7
D 79235 Vogtsburg
Fon +49/7662/2264990
Fax +49/7662/2264991
Email info@lueckge.eu

Gute Geschäftslage und meist leicht steigende Verkaufspreise

Die allgemeine Geschäftslage der Erzeuger von Konstruktionsvollholz in Deutschland und Österreich hat sich im Monatsvergleich nicht verändert. Ende Oktober melden drei Viertel der Unternehmen eine gute, das übrige Viertel eine befriedigende Geschäftslage. Dem deutlichen Anstieg der Auftragsbestände im September, folgt ein in dieser Hinsicht eher flauer Oktober. Knapp zwei Drittel der Unternehmen berichten für den Oktober von unveränderten, etwas mehr als ein Viertel von rückläufigen Auftragsbeständen. Nur wenige können sich über steigende Auftragsbestände freuen. Allerdings entsprechen die aktuellen Auftragsbestände fast genau den Beständen vom Oktober des Vorjahres. Insgesamt haben die Hersteller von Konstruktionsvollholz ihre Rohwarenlager im Oktober leicht aufgefüllt. Die Fertigwarenbestände sind dagegen erneut deutlich zurück gegangen. In einzelnen Kommentaren wird auf die derzeit gute Auslastung und Lieferzeiten von ein bis zwei Wochen hingewiesen.

Der Preisindex von Rohware zur Erzeugung von Konstruktionsvollholz gibt im Oktober erneut nach und erreicht 89,0 %. Die Preise von Listenware legen im Vergleich zum Vormonat zu. Im Handelsabsatz beträgt das Plus 0,6 %, im Direktabsatz 0,4 %. Die Preisindizes der Stangenware entwickeln sich in den Absatzkanälen unterschiedlich. Stangenware die an den Handel verkauft wird legt leicht, um 0,3 %, zu. Im Direktabsatz geht der Preisindex von Stangenware um 0,7 % zurück.

Erläuterungen zu den nachfolgenden Diagrammen

Die Säulendiagramme zeigen die Anteile der Nennungen in den jeweiligen Antwortkategorien durch die Meldebetriebe in Prozent. Abweichungen von 100 % sind durch Rundungen bedingt.

In den Liniendiagrammen der Preisindizes sind Anfang- und Endwerte sowie Minimum und Maximum der Zeitreihe beschriftet. Grüne Punkte zeigen ein Plus oder den Gleichstand gegenüber dem Vormonatswert (aufsteigende bzw. gleichbleibende Tendenz), rote Punkte ein Minus (absteigende Tendenz).

Bislang haben insgesamt 22 Unternehmen aus dem Kreis der Mitglieder der Überwachungsgemeinschaft Konstruktionsvollholz e. V. ihre Auskunftsbereitschaft durch Unterzeichnung einer Konformitätserklärung bekundet.

Die aktuelle Auswertung (Oktober 2019) basiert auf Meldungen von 11 Unternehmen.

Konstruktionsvollholz / Oktober 2019

Die allgemeine Geschäftslage im Berichtszeitraum war ...

gut	befriedigend	schlecht
73%	27%	0%

Lagerbestand Rohware ist gegenüber Vormonat ...

gestiegen	unverändert	gefallen
36%	45%	18%

Lagerbestand Fertigware ist gegenüber Vormonat ...

0%	55%	45%
----	-----	-----

Auftragsbestand ist gegenüber Vormonat ...

9%	64%	27%
----	-----	-----

Einkaufspreisindex von Fi/Ta-Rohware KD

89,0%

Verkaufspreisindex von Fi/Ta NSi-KVH an ...

Handel		Direkt
94,3%	Stangenware	94,2%
94,5%	Listenware	94,8%

Einkaufspreisindex von Fi/Ta-Rohware KD

	Okt '18	Jun	Jul	Aug	Sep	Okt '19
	100,3%	90,1%	90,4%	90,4%	89,8%	89,0%
- Veränderung zur Vorperiode	-2,3%	-1,0%	0,3%	0,0%	-0,7%	-0,9%
- Veränderung zur Vorjahresperiode	-3,0%	-15,0%	-14,6%	-13,7%	-12,6%	-11,3%

Verkaufspreisindex von Fi/Ta NSi-KVH an Handel Stangenware

	99,6%	95,0%	95,0%	94,0%	94,0%	94,3%
- Veränderung zur Vorperiode	-1,0%	0,4%	0,0%	-1,1%	0,0%	0,3%
- Veränderung zur Vorjahresperiode	-1,0%	-6,2%	-5,9%	-7,2%	-6,6%	-5,3%

Verkaufspreisindex von Fi/Ta NSi-KVH an Handel Listenware

	99,2%	95,1%	95,4%	95,1%	93,9%	94,5%
- Veränderung zur Vorperiode	-0,3%	-1,3%	0,3%	-0,3%	-1,3%	0,6%
- Veränderung zur Vorjahresperiode	-0,9%	-5,0%	-5,8%	-5,0%	-5,6%	-4,7%

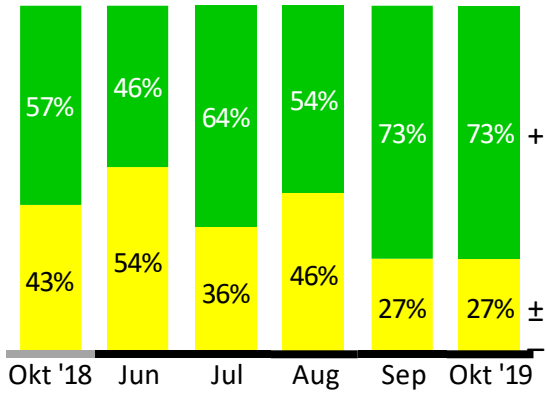
Verkaufspreisindex von Fi/Ta NSi-KVH an Direktabnehmer Stangenware

	98,2%	95,2%	95,4%	94,8%	94,9%	94,2%
- Veränderung zur Vorperiode	0,8%	-0,2%	0,2%	-0,6%	0,1%	-0,7%
- Veränderung zur Vorjahresperiode	-1,8%	-5,5%	-5,4%	-5,5%	-2,6%	-4,1%

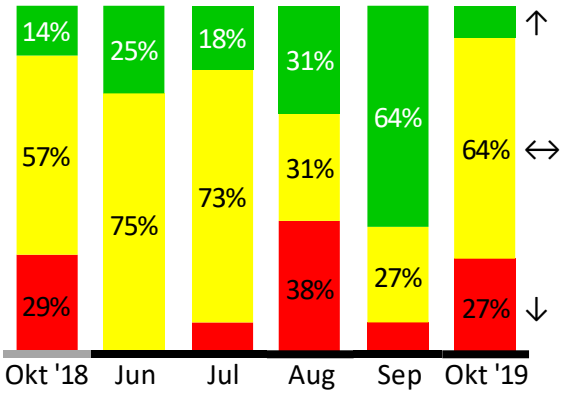
Verkaufspreisindex von Fi/Ta NSi-KVH an Direktabnehmer Listenware

	99,2%	96,2%	96,6%	95,9%	94,4%	94,8%
- Veränderung zur Vorperiode	-0,2%	1,3%	0,4%	-0,7%	-1,6%	0,4%
- Veränderung zur Vorjahresperiode	-0,3%	-3,9%	-4,6%	-4,1%	-5,0%	-4,4%

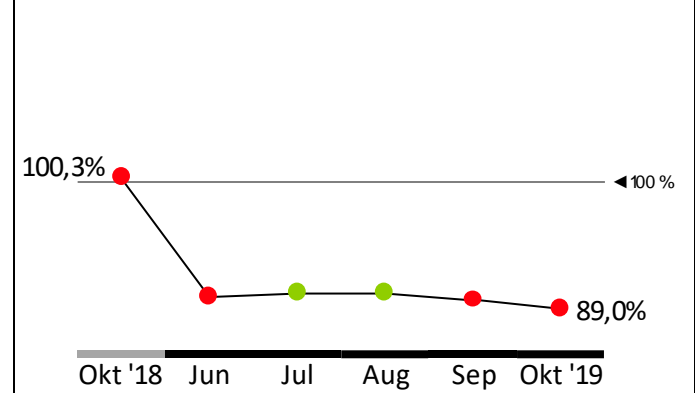
Allgemeine Geschäftslage



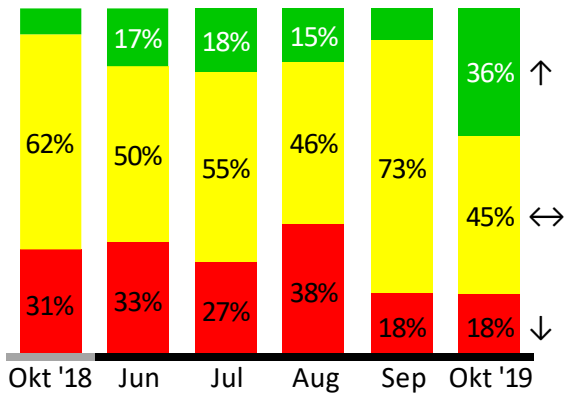
Auftragsbestand



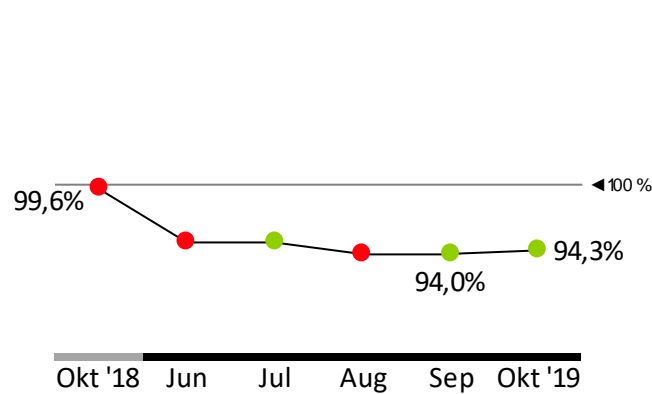
Einkaufspreisindex Fi/Ta-Rohware KD



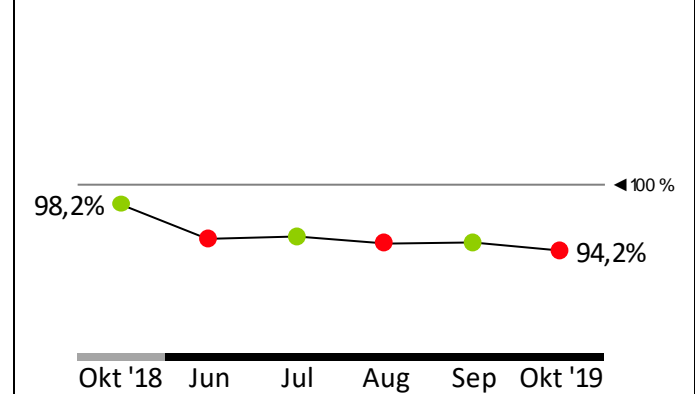
Lagerbestand Rohware



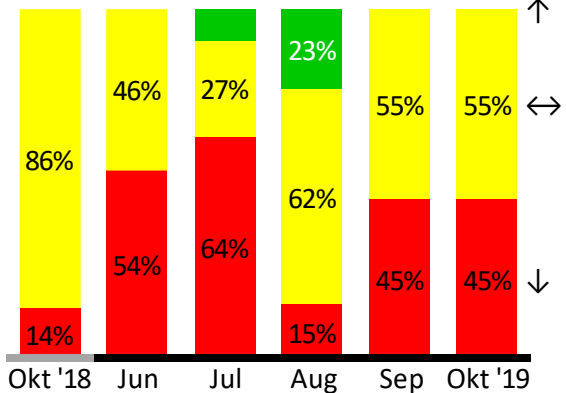
Verkaufspreisindex KVH Handel Stangenware



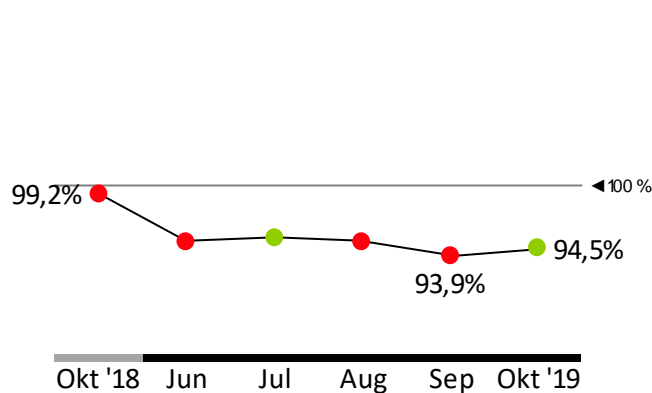
Verkaufspreisindex KVH Direkt Stangenware



Lagerbestand Fertigware



Verkaufspreisindex KVH Handel Listenware



Verkaufspreisindex KVH Direkt Listenware

